



education

Department:
Education
REPUBLIC OF SOUTH AFRICA

**NASIONALE
SENIOR SERTIFIKAAT**

GRAAD 10

**EKONOMIE
NOVEMBER 2006**

PUNTE: 300

TYD: 3 uur

Hierdie vraestel bestaan uit 16 bladsye en 'n antwoordblad.

INSTRUKSIES EN INLIGTING

1. Beantwoord SES vrae soos volg:
 - * AFDELING A: VERPLIGTEND. Gebruik die aangehegte ANTWOORDBLAD.
 - * AFDELING B: Beantwoord enige DRIE vrae in jou ANTWOORDEBOEK.
 - * AFDELING C: Beantwoord enige TWEE vrae in jou ANTWOORDEBOEK.
2. Skryf die vraagnommer boaan elke antwoord.
3. Nommer die antwoorde korrek volgens die nommeringstelsel wat in hierdie vraestel gebruik is.
4. Lees AL die vrae noukeurig deur en begin elke vraag op 'n NUWE bladsy.
5. Laat 2 tot 3 reëls tussen onderafdelings van vrae oop.
6. Beantwoord in volsinne en maak seker dat die formaat en inhoud van jou antwoorde met die kognitiewe vereistes van die betrokke vraag ooreenstem.
7. Skryf netjies en leesbaar.
8. Beantwoord slegs die vereiste aantal vrae. Surplus-antwoorde sal NIE nagesien word nie.
9. Beantwoord hierdie vraestel met swart of blou ink. Vrae met potlood beantwoord, sal NIE nagesien word nie.
10. Nie-programmeerbare sakrekenaars mag gebruik word.

AFDELING A (VERPLIGTEND)**VRAAG 1**

- 1.1 Verskeie moontlike opsies word as antwoorde vir die volgende vrae verskaf. Dui die korrekte antwoord op die aangehegte ANTWOORDBLAD aan deur 'n kruisie (X) in die toepaslike blokkie (A - C) langs die vraagnommer (1.1.1 - 1.1.12) te maak.
- 1.1.1 Die studie van die gedrag van individuele besluitnemingseenhede, staan as ... ekonomie bekend.
- A makro-
B mikro-
C monetêre (2)
- 1.1.2 Goedere wat in oorfloed voorkom, waarvoor niemand enigiets sal betaal nie, staan as ... goedere bekend.
- A ekonomiese
B verbruikers-
C vrye (2)
- 1.1.3 Die owerheidsektor funksioneer op ... vlakke in Suid-Afrika.
- A twee
B drie
C vier (2)
- 1.1.4 Watter EEN van die volgende is die bevrediging wat 'n verbruiker met die gebruik van goedere en dienste geniet?
- A Nut
B Waarde
C Prys (2)
- 1.1.5 Die term *geleentheidskoste* dui op die ... van goedere.
- A skaarsheid
B ruil
C kombinasie (2)
- 1.1.6 Markte misluk wanneer toewysing- en ... voorkom.
- A produktiewe ondoeltreffendhede
B produktiewe doeltreffendhede
C onproduktiewe doeltreffendhede (2)

- 1.1.7 'n Besondere kennis omtrent die omgewing, sosiale- en ekonomiese aktiwiteite in jou omgewing, staan as ... kennis bekend.
- A waardevolle
 - B aangepaste
 - C inheemse
- (2)
- 1.1.8 Watter EEN van die volgende het tot nywerheidsontwikkeling tussen 1910 en 1993 in Suid-Afrika bygedra?
- A Toerisme
 - B Mynbou
 - C Landbou
- (2)
- 1.1.9 Die MIV/Vigs-pandemie lei tot 'n afname in arbeids-...
- A aanbod.
 - B vraag.
 - C onproduktiwiteit.
- (2)
- 1.1.10 Die algehele onvermoë van die ekonomie om werk aan die totale arbeidsmag te verskaf, lei tot ... werkloosheid.
- A wrywings-
 - B strukturele
 - C sikliese
- (2)
- 1.1.11 Lidmaatskap van 'n vakbond is oor die algemeen ...
- A verpligtend.
 - B bindend.
 - C vrywillig.
- (2)
- 1.1.12 Die Departement van ... is vir Suid-Afrikaanse marinebronne verantwoordelik.
- A Omgewingsake en Toerisme
 - B Waterwese en Bosbou
 - C Landbou en Grondsake
- (2)

- 1.2 Kies die korrekte woord(e) tussen hakies. Skryf slegs die korrekte woord(e) langs die vraagnommer (1.2.1 - 1.2.5) op die ANTWOORDBLAD neer.
- 1.2.1 Die stelling waar 'n ekonoom sy/haar opinie oor 'n waarde-oordeel gee, staan as 'n (positiewe/normatiewe) stelling bekend.
- 1.2.2 Geld in 'n aanleg of masjinerie geïnvesteer/belê is 'n voorbeeld van (lekkasie/inspuiting).
- 1.2.3 Die uitsluitlike reg oor die uitgifte en beheer van banknote, is aan die (Suid-Afrikaanse Reserwebank/Land- en Landboubank) toegeken.
- 1.2.4 Massaproduksie (verhoog/verlaag) die koste van produksie per eenheid.
- 1.2.5 Die vraag na arbeid is 'n (afgeleide/oorspronklike) vraag. (5 x 2) (10)

- 1.3 Kies 'n beskrywing uit KOLOM B wat die beste by die item in KOLOM A pas. Skryf slegs die letter (A - I) langs die vraagnommer (1.3.1 - 1.3.8) op die aangehegte ANTWOORDBLAD neer.

KOLOM A		KOLOM B	
1.3.1	Ekonomiese groei	A	'n paar kopers beheer die mark
1.3.2	Ekonomiese ontwikkeling	B	'n program word gebruik wat voorheen benadeelde Suid-Afrikaners van landbougrond voorsien
1.3.3	Monopolie	C	goedere wat aan ander lande verkoop word
1.3.4	Oligopolie	D	beleide op die regstelling van sosiale, opvoedkundige en ekonomiese wanbalanse toegespits
1.3.5	Invoere	E	'n program wat die geldigheid van eise assessee en grond terugbesorg
1.3.6	Uitvoere	F	'n verhoging in die lewenstandaard en ekonomiese welvaart
1.3.7	Herverdeling van grond	G	goedere by ander lande aangekoop
1.3.8	Grondhervorming	H	'n toename in die produksiekapasiteit van 'n ekonomie
		I	'n enkele aanbieder van goedere of 'n diens in die mark

(8 x 2)

(16)

TOTAAL AFDELING A: 50

AFDELING B

Beantwoord enige DRIE vrae uit hierdie afdeling in die ANTWOORDEBOEK.

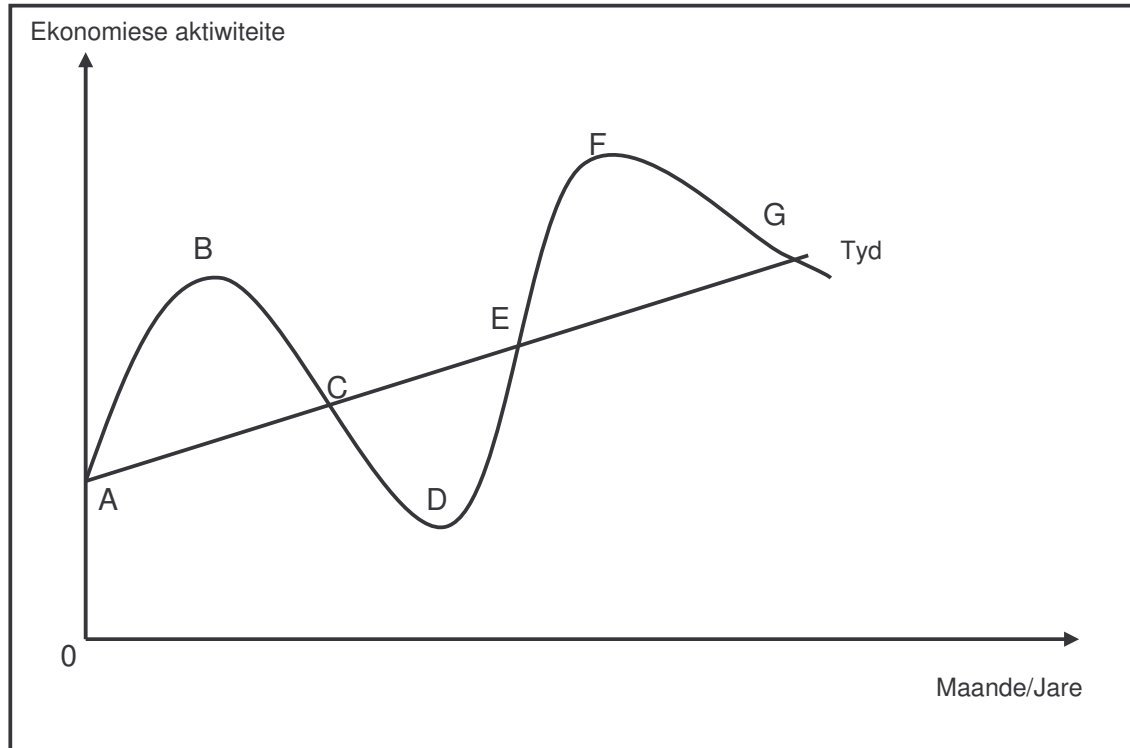
VRAAG 2 (LU1: MAKRO-EKONOMIE, AS1 - AS4)

2.1 Beantwoord die volgende vrae op toepaslike wyse:

Vul die ontbrekende woord(e) in. Skryf slegs die ontbrekende woord(e) langs die vraagnommer (2.1.1 - 2.1.4) in die antwoordeboek neer.

- | | | | |
|-------|---|---------|-----|
| 2.1.1 | Die studie van die toepassing van statistiese metodes in die ekonomie is | | |
| 2.1.2 | Die basiese ekonomiese probleem waarmee alle ekonomieë gekonfronteer word, is | | |
| 2.1.3 | Die primêre ekonomiese deelnemers is ... | | |
| 2.1.4 | Tydperke van toename en afname in ekonomiese aktiwiteit word aangedui deur | (4 x 2) | (8) |
| 2.1.5 | Noem DRIE vorme van lekkasies. | (3 x 2) | (6) |

2.2 Bestudeer die onderstaande grafiek en beantwoord die daaropvolgende vrae:



2.2.1 Identifiseer die volgende byskrifte in die grafiek:

- (a) A-B
- (b) B-C
- (c) C-D
- (d) D-E
- (e) D

(5 x 2) (10)

2.2.2 Watter verskynsel word in die grafiek voorgestel?

(2)

2.2.3 Identifiseer die elemente van die volgende vergelyking:

$$J = I + G + X \quad (8)$$

2.3 Verduidelik die DRIE hoofgroepe van produksie.

(16)
[50]

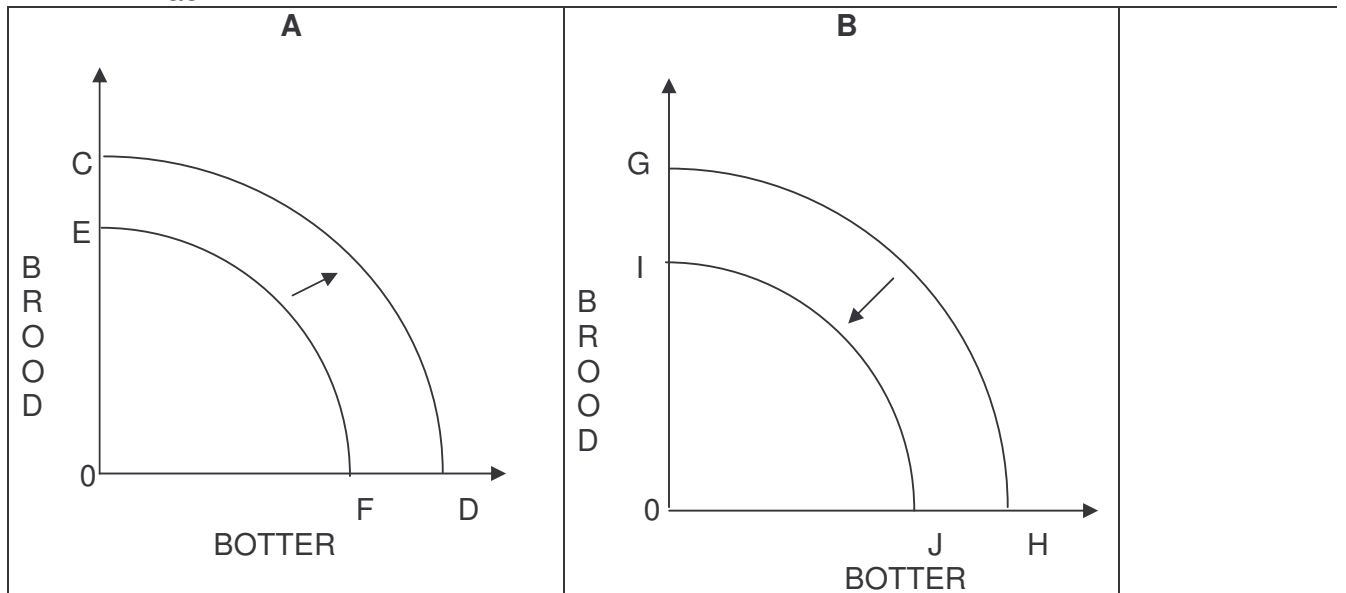
VRAAG 3 (LU2: MIKRO-EKONOMIE, AS1 - AS3)

3.1 Beantwoord die volgende vrae op toepaslike wyse:

Vul die ontbrekende woord(e) in. Skryf slegs die ontbrekende woord(e) langs die vraagnommer (3.1.1 - 3.1.4) in die antwoordeboek neer.

- 3.1.1 Die hoeveelheid waarmee totale nut verander sodra een ekstra eenheid van goedere of 'n diens verbruik word, staan as ... bekend.
- 3.1.2 Alle moontlike kombinasies van die twee produkte wat 'n verbruiker met sy/haar beskikbare inkomste kan koop, staan as ... bekend.
- 3.1.3 Finansiële toelae of ander hulpmiddels om die produksie van goedere of 'n diens deur die regering te ondersteun, staan as 'n ... bekend.
- 3.1.4 'n Verskuiwing van die vraagkurwe van een posisie na 'n ander posisie, staan as ... bekend. (4 x 2) (8)
- 3.1.5 Noem enige DRIE faktore wat die aanbod van goedere beïnvloed. (3 x 2) (6)

3.2 Bestudeer die onderstaande grafieke en beantwoord die daaropvolgende vrae:



- 3.2.1 Wat word die bogenoemde grafieke genoem? Definieer die terme. (4)
- 3.2.2 Identifiseer die verskynsel in grafiek A en gee DRIE redes vir die verskuiwing in die kromme na regs. (8)
- 3.2.3 Noem enige DRIE eienskappe van 'n indifferensiekromme. (6)
- 3.2.4 Watter EEN van die twee grafieke kan tot 'n toename in ekonomiese groei lei? (2)

- 3.3 Verduidelik hoe prysvorming in volmaakte marktoestande tot stand kom. Maak van 'n duidelik benoemde grafiek gebruik. (16)
[50]

VRAAG 4 (LU3: EKONOMIESE STREWES, AS1 - AS4)

- 4.1 Beantwoord die volgende vrae op toepaslike wyse:

Vul die ontbrekende woord(e) in. Skryf slegs die ontbrekende woord(e) langs die vraagnommer (4.1.1 - 4.1.4) in die antwoordeboek neer.

- 4.1.1 Die lewenstandaard van mense is hoër in ... ekonomieë.
- 4.1.2 Wêreldwye binding en interaksie van ekonomieë, staan as ... bekend.
- 4.1.3 Die konsentrasie van 'n groot aantal nywerhede van 'n land, staan as ... bekend.
- 4.1.4 Depositogeld word deur almal aanvaar, maar dit is nie (4 x 2) (8)
- 4.1.5 Noem enige DRIE ekonomiese gevolge van nywerheidsontwikkeling. (3 x 2) (6)

- 4.2 Bestudeer die onderstaande uittreksel en beantwoord die daaropvolgende vrae:

BENE VERTEL STORIES

'n Klompie bene en tande is nie minder as drie miljoen jaar oud nie. Dit is 'n ongelooflike ervaring om by hierdie antieke bewyse uit ons verre verlede stil te staan. Drie miljoen jaar gelede het 'n tienerseun op hierdie selfde rantjies gestaan, geleer jag en kos versamel en uiteindelik gesterf - sonder om te besef dat verlangse afstammeling eendag vol verwondering na sy tande sal staan en kyk. Soos wat ons deur die museum en oor tyd beweeg, sien ons swart mense se rotskuns en erdewerk en staan ons verstom voor die uitgekerfde San-spreekwoorde en aanhalings op stukkies been. *'Ek is die vuur se kind, sy klein hartjie ...'* Dit is so 'n inspirerende en emosionele ondervinding om na die rotskuns van die Boesman, die Koisan te kyk, wat 'n teken is van die opkoms van hierdie mense wat lank gelede ons land bewoon het..

[Bron: *Skyways*, Junie 2006 - aangepas]

- 4.2.1 Watter stadium van ekonomiese ontwikkeling in Suid-Afrika word deur hierdie uittreksel voorgestel? (2)
- 4.2.2 Noem die TWEE groepe mense wat in die eerste stadium van ekonomiese ontwikkeling in Suid-Afrika aangetref kon word. (4)

- 4.2.3 Identifiseer TWEE vorme van inheemse boerdery in die eerste fase van ekonomiese ontwikkeling. (4)
- 4.2.4 Watter DRIE belangrike faktore het ekonomiese ontwikkeling gedurende die 1800's aangemoedig? (6)
- 4.2.5 Noem enige TWEE ekonomiese gevolge van die eerste fase van ekonomiese ontwikkeling. (4)
- 4.3 Bespreek die impak van die ontdekking van diamante op die Suid-Afrikaanse ekonomie. (16)
[50]

VRAAG 5 (LU4: HUIDIGE EKONOMIESE VRAAGSTUKKE, AS1 - AS4)

- 5.1 Beantwoord die volgende vrae op toepaslike wyse:

Vul die ontbrekende woord(e) in. Skryf slegs die ontbrekende woord(e) langs die vraagnommer (5.1.1 - 5.1.4) in die antwoordeboek neer.

- 5.1.1 Mense wat minder ure werk as wat hulle graag sou wou werk, is
- 5.1.2 Die beskikbaarheid van arbeiders vir indiensneming, staan as ... bekend.
- 5.1.3 'n Raad, bestaande uit afgevaardigdes van die owerheid, besigheids-, arbeids- en ontwikkelingsorganisasies, staan as ... bekend.
- 5.1.4 Die verhouding tussen reële uitset en die hoeveelheid inset wat gebruik word om die uitset te produseer, staan as ... bekend. (4 x 2) (8)
- 5.1.5 Noem enige DRIE faktore wat 'n toename in vraag veroorsaak. (3 x 2) (6)

- 5.2 Bestudeer die onderstaande spotprent en beantwoord die daaropvolgende vrae:



[Bron: *Ekonomie - 'n Logiese Benadering* - aangepas]

- 5.2.1 Wat word deur die kind in die spotprent voorgestel? (2)
- 5.2.2 Waarop sinspeel die kunstenaar deur te praat van 'iemand' in die spotprent? (2)
- 5.2.3 Noem enige DRIE van die belangrikste ekonomiese probleme waarmee Suid-Afrika te make het. (6)
- 5.2.4 Verduidelik kortliks wat met *ekonomies-benadeelde groepe* bedoel word. (6)
- 5.2.5 Onderskei tussen *vrywillige* en *gedwonge werkloosheid*. (4)
- 5.3 Identifiseer en bespreek die faktore wat aanbod van arbeid in Suid-Afrika beïnvloed. (16)
- [50]**

VRAAG 6: (LU1 EN LU4: MAKRO-EKONOMIESE EN HUIDIGE EKONOMIESE VRAAGSTUKKE, AS1 - AS4)

6.1 Beantwoord die volgende vrae op toepaslike wyse:

Vul die ontbrekende woord(e) in. Skryf slegs die ontbrekende woord(e) langs die vraagnommer (6.1.1 - 6.1.4) in die antwoordeboek neer.

- 6.1.1 Die Wet wat op onregmatige diskriminasie van arbeid fokus, is
- 6.1.2 'n Onafhanklike organisasie bestaande uit georganiseerde arbeid-, besigheid- en owerheidsektore, staan as ... bekend.
- 6.1.3 Die versekeringskema wat 'n tydelike inkomste aan persone wat hul werk verloor het bied, staan as ... bekend.
- 6.1.4 Die prys van arbeid op die arbeidsmark is (4 x 2) (8)
- 6.1.5 Noem enige DRIE funksies van die mark. (3 x 2) (6)

6.2 Bestudeer die onderstaande tabel en beantwoord die daaropvolgende vrae:

Aantal blikkies Coca-Cola	Totale nut	Grensnut
0	0	0
1	6.2.1?	50
2	90	6.2.2?
3	120	30
4	140	20
5	6.2.3?	10
6	155	5

- 6.2.1 Bereken die totale nut wanneer EEN blikkie Coca-Cola verbruik is. (2)
- 6.2.2 Bereken die grensnut van die TWEEDE blikkie Coca-Cola. (2)
- 6.2.3 Wanneer VYF blikkies Coca-Cola verbruik is, wat is die totale nut? (4)
- 6.2.4 Verduidelik die term *dalende grensnut* aan die hand van 'n voorbeeld. Gebruik die bostaande tabel. (6)
- 6.2.5 Teken 'n duidelik benoemde grensnutkromme met behulp van die bogenoemde tabel. (6)
- 6.3 Verduidelik, in detail, *seisoens-* en *sikliese werkloosheid*. (16)
[50]

TOTAAL AFDELING B: 150

AFDELING C

Beantwoord enige TWEE vrae uit hierdie afdeling.

VRAAG 7 (LU1: MAKRO-EKONOMIE, AS3)

'In ekonomie hou alles met mekaar verband, meesal op meer as een manier.'

Anoniem

Skryf 'n opstel oor die ekonomiese kringloop in 'n oop ekonomie. Gebruik 'n diagram om jou antwoord te motiveer.

[50]

VRAAG 8 (LU2: MIKRO-EKONOMIE, AS1)

Lees die onderstaande uittreksel vir agtergrondkennis:

Oppad vir die stryd

Telkom gaan dalk betaal vir 'onsportiewe gedrag'.

Telkom hou al lank die posisie as 'n *Groot Monopolie*.

Klein besighede sê dat dit baie moeilik is om wins te maak teen die hoë telekommunikasiekoste.

Telkom is nie die enigste voorbeeld van 'n tipiese monopolistiese maatskappy in die wêreld nie. Baie ander, soos Microsoft in die VSA en OPUL in die Midde-Ooste, bestaan ook.



[Bron: *Financial Mail* - Mei 2006]

Skryf 'n opstel oor die verskillende tipes markte. Gee jou eie mening oor moontlike oplossings vir die verskynsel (soos monopolieë), met spesifieke verwysing na die situasie in Suid-Afrika.

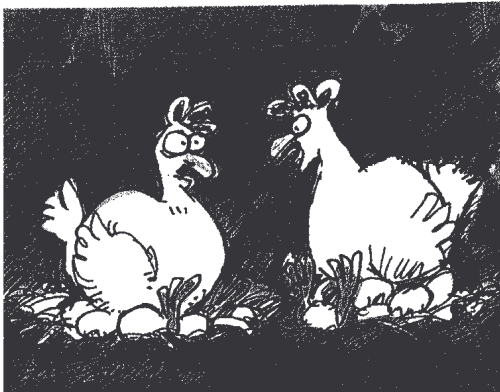
[50]

VRAAG 9 (LU3: EKONOMIESE STREWE, AS4)

Breindrein



Jy's die beste student in die klas. Hoekom wil jy na Kanada verhuis?



OP 'N HOENDERPLAAS IN AUSTRALIë: 'As jy daaraan dink, watter loopbaangeleenthede was daar in elk geval vir ons in Suid-Afrika?'

Migrasie

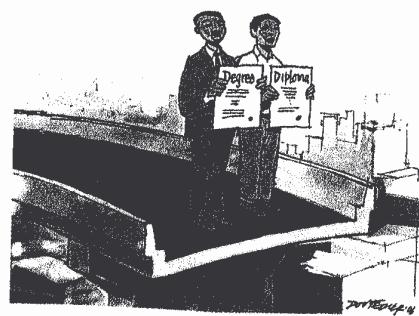
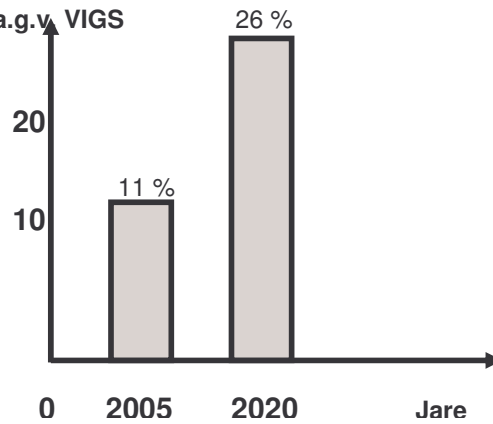


Bevolkingsgrootte

GEREGISTREERDE GEBOORTES EN STERFTES	
GEBOORTES:	STERFTES:
1994 677 000	213 279
1995 809 000	268 025
1996 999 000	327 068

- Statistics South Africa 2004

Verwagte % van arbeidsmag-verlies a.g.v. VIGS



'Is daar iemand wat ons kan hoor? Ons is van Suid-Afrika – gekwalifiseerde, harde werkers! Maar dis die einde van die pad vir ons. Julle is ons enigste hoop...'

Bespreek die demografiese siklus van Suid-Afrika waarna jy aantekeninge oor die relevante faktore wat die bevolkingsgrootte van ons land sal beïnvloed, opstel.

[50]

VRAAG 10 (LU4: HUIDIGE EKONOMIESE VRAAGSTUKKE, AS3)

Lees die onderstaande uittreksel as agtergrond om jou verslag op te stel.

VAARDIGHEIDSONTWIKKELING BLY NR. 1!**Bestaande opleidingsliggame onder die soeklig met versnelde owerheidsinisiatiewe.**

Die bekendstelling van die eerste groot program wat deel uitmaak van die Versnelde- en Verdeelde Groei-inisiatief in Suid-Afrika, beklemtoon die erns waarmee die owerheid vaardigheids-ontwikkeling wil bespoedig.

Die Gekombineerde Inisiatief vir Prioriteits-vaardigheidsverkryging ('JIPSA'), wat in Maart bekend gestel is, sal ook na verwagting 'n impak hê op die prestasie van die Sektor Onderwys- en Opleidingsowerhede (SOOO's), wat belangrike rolspelers is in die vaardigheidsontwikkeling-infrastruktuur.

SOOO's, wat tans besig is met die implementering van die tweede vyfjaar fase van die Nasionale Vaardigheidsontwikkelingstrategie (2005 - 2010), is nou onder hernieude druk om die doelwitte te bereik soos neergelê in hul diensvlakooreenkomste.

Die kerndoelstellings van JIPSA is om 'n klimaat te skep vir volhoubare groei, en om aandag te gee aan die tekort aan vaardighede wat ekonomiese ontwikkeling aan bande lê. JIPSA sal waarskynlik ook fokus op sistematiese ontleding van vaardigheidsontwikkelings-programme wat die prestasie van die SOOO's insluit.

Die Nasionale Vaardigheidsontwikkelingstrategie, tesame met die Versnelde- en Verdeelde Groei-inisiatief en JIPSA, sal verseker dat vaardigheidsontwikkeling in Suid-Afrika boaan die agenda bly.

[Bron: *Financial Times*, Junie 2006 - aangepas]

In die heropbou van die Suid-Afrikaanse ekonomie na 1994, het die owerheid 'n onmisbare rol in die ontwikkeling van menslike hulpbronne gespeel.

Skryf 'n verslag aan die plaaslike Sakekamer oor jou bevindinge ten opsigte van bogenoemde onderwerp.

[50]

TOTAAL AFDELING C: 100

GROOTTOTAAL: 300